



# Greenline 300



**DK**  
**Greenline 300**  
**Serie nr.: 100 - XXX**



# Greenline

Type 300

Tillykke med deres nye Greenline. Af **sikkerhedshensyn** og for at opnå optimal udnyttelse af maskinen bør De **før ibrugtagningen** gennemlæse brugsanvisningen.

©Copyright 2002. Alle rettigheder forbeholdes DAL-BO.

## Deres Greenline har:

Type no.: \_\_\_\_\_ Serial no.: \_\_\_\_\_  
Fabrikationsmåned: \_\_\_\_\_ Egenvægt i kg: \_\_\_\_\_

Ved henvendelser angående reservedele eller service bedes typenummer og serienummer altid opgives. Bagerst findes en reservedelsfortegnelse, der letter overblikket over enkeltdelene.

## EU-OVERENSSTEMMELSESERKLÆRING

**DAL-BO A/S**  
**DK-7183 Randbøl**

erklærer hermed, at ovennævnte maskine er fremstillet i overensstemmelse med bestemmelserne i direktivet 98/37/EF, der erstatter direktivet 89/392/EØF og ændringsdirektiverne 91/368/EØF, 93/44/EØF og 93/68/EØF om indbyrdes tilnærmelse af medlemsstaternes lovgivning om maskiner for sikkerheds- og sundhedskrav i forbindelse med konstruktion og fremstilling af maskiner.

**CE**

Denne maskine svarer til sikkerhedskravene i de europæiske sikkerhedsretningslinier.

DAL-BO A/S

Dato: \_\_\_\_\_

Direktør Kaj Pedersen



# Indholdsfortegnelse

<b>SIKKERHED</b> .....	<b>7</b>
GENERELT .....	7
HYDRAULIK .....	8
MONTERING .....	8
VEDLIGEHOLDELSE OG REPARATIONER .....	8
VEJTRANSPORT .....	9
KORREKT ANVENDELSE .....	9
<b>TEKNISK DATA</b> .....	<b>10</b>
<b>HVORDAN LÆSES INSTRUKTIONSBOKEN</b> .....	<b>11</b>
LEVERING .....	11
<b>ANVENDELSE</b> .....	<b>12</b>
<b>TIL- OG FRAKOBLING</b> .....	<b>13</b>
TILKOBLING .....	13
HYDRAULIK .....	13
FRAKOBLING .....	13
<b>INDSTILLING</b> .....	<b>14</b>
JUSTERING AF TRÆKHØJDE .....	14
<i>Vendbart træk</i> .....	14
PÅFYLDNING AF VAND .....	15
<i>Aftapning af vand</i> .....	15
<b>KØRSEL OG BETJENING</b> .....	<b>16</b>
ARBEJDS-STILLING .....	16
<i>Nedsenkning</i> .....	16
TRANSPORT-STILLING .....	16
KØREHASTIGHED .....	16
<i>Effekt</i> .....	16
<b>FEJLFINDING</b> .....	<b>17</b>
<b>EKSTRAUDSTYR</b> .....	<b>18</b>
MULDVARPPLANKE .....	18
<i>Effekt</i> .....	18
STRIGLEN .....	19
<i>Mærkning af slanger</i> .....	19
<i>Justering af tændernes vinkel</i> .....	19
GRUNDINDSTILLING .....	19
<i>Kørsel og betjening</i> .....	19
<i>Eftermontering</i> .....	19
<b>VEDLIGEHOLDELSE</b> .....	<b>21</b>
SMØRING .....	21

JUSTERING .....	22
<i>Hjul</i> .....	22
<i>Afskraber</i> .....	22
HYDRAULIK .....	22
<b>UDSKIFTNING OG REPARATIONER.....</b>	<b>23</b>
HYDRAULIK .....	23
<i>Skift af cylinder for ud- og sammenklap af sidesektioner</i> .....	23
<i>Udskiftning af pakningssæt for ud- og sammenklapcylinder</i> .....	24
<i>Skift af pakningssæt i vippecylinder</i> .....	26
<i>Skift af cylinder for dybdejustering af striglen</i> .....	27
<i>Udskiftning af pakningssæt til dybdejustering</i> .....	27
AFMONTERING/MONTERING AF HJUL.....	28
<i>Udskiftning af hjullejer</i> .....	28
AFMONTERING AF STÅLTROMLE .....	29
<b>SKROTNING .....</b>	<b>30</b>
<b>HYDRAULIK-DIAGRAM .....</b>	<b>31</b>
<b>RESERVEDELE .....</b>	<b>32</b>

## Sikkerhed



Dette symbol finder De i instruktionsbogen hver gang der gives råd om Deres sikkerhed, andre brugeres sikkerhed eller maskinens funktionssikkerhed. Alle sikkerhedsanvisninger skal overholdes og gøres tilgængelige for alle brugere af maskinen.

### Generelt

- Før arbejdet påbegyndes skal brugeren være fortrolig med alle anordninger på maskinen
- Der er anbragt sikkerhedsmærkater på maskinen, der indeholder vigtige anvisninger om Deres egen og andres sikkerhed, samt om maskinens korrekte brug.
- Der må ikke medtages passagerer under arbejdet eller ved transport.
- Ved betjening af Greenline skal det sikres, at der ikke er personer inden for maskinens aktionsradius. Maskinen må kun betjenes inde fra traktoren.
- Når Greenline er i transportstilling, sikres det at hanen på hjulstellet er i lukket stilling.
- Før traktoren forlades eller hvis der skal udføres justeringer, vedligeholdelse eller reparationer på Greenline, sænkes maskinen på underlaget, eller fastholdes i transportstilling, traktoren bremses, motoren standses og tændingsnøglen tages ud, således at maskinen sikres mod utilsigtet igangsætning.
- Husk at sikre støtteben samt evt. liftarme med ringsplitter.
- Førersædet må aldrig forlade mens maskinen kører.
- Kørehastigheden skal altid tilpasses forholdene.
- Brug kun maskinen hvis alle sikkerhedsanordninger er monteret. Defekte sikkerhedsanordninger skal straks udskiftes.

## Hydraulik

- Før reparationsarbejde med hydraulikanlægget sænkes maskinen på underlaget, trykket tages af anlægget, motoren standses og tændingsnøglen tages ud.
- Hydrauliske forbindelser rengøres omhyggeligt før tilkobling. Ved sammenkobling af hydraulikslangerne til traktorens hydraulikken sikres det at trykket er taget af hydraulikken.
- For hydrauliksystemer med indbygget pilotstyrekontraventil, kan det være vanskeligt at fjerne trykket helt. Hold derfor en klud omkring den pågældende fittings/part der afmonteres, for at bremse udsprøjtende olie.
- Efter reparationer på det hydrauliske system skal systemet grundigt udluftes.
- Hydraulikslangerne kontrolleres regelmæssigt for defekter såsom revner, knæk, slid eller brud. Defekte slanger skal straks udskiftes.
- Undgå spild af olie på jorden. Sker det alligevel, opsamles det og leveres til destruktion.
- Efter kontakt med olie og fedt på huden skal hænderne grundigt rengøres. Olievædet tøj skal skiftes omgående, da det er skadeligt for huden.
- Hydraulikolie som flyder ud under højt tryk, kan trænge gennem huden og forårsage alvorlige skader. Ved skader søges omgående læge.

## Montering

- Ved montering er der fare for klemning. Der må ikke opholde sig personer mellem redskab og traktor eller imellem delene der kobles sammen.

## Vedligeholdelse og reparationer

- Ved alt reparations- og vedligeholdelsesarbejde skal maskinen være forsvarligt understøttet, traktor og maskine forsvarligt bremset, motoren stoppet og nøglerne taget ud.
- Efterspænd alle skrueforbindelser efter få timers brug. Samtlige skrueforbindelser kontrolleres jævnlige og efterspændes efter behov. Splitter og bolte efterses således at havari undgås.
- Olie, fedt og filtre bortskaffes i henhold til gældende miljøbestemmelser.

## Vejtransport

- Ved kørsel på offentlig vej skal alle sikkerheds- og advarselsanordninger, som loven kræver, monteres og afprøves. Føreren er ansvarlig for korrekt lygteføring og afmærkning i.h.t. færdselsloven
- Med hensyn til maskinens mål skal føreren hos færdselsmyndighederne sikre sig at den må transporteres på offentlig vej.
- Ved transport af maskinen skal der tages hensyn til at traktorens totalvægt og akseltryk ikke overskrides, samt at belastningen på traktorens foraksel ikke er mindre end 20 procent af traktorens egenvægt. I så fald skal der anvendes frontvægt på traktoren.

## Korrekt anvendelse

- Til maskinens korrekte anvendelse hører også overholdelse af fabrikantens drifts-, vedligeholdelses- og reparationsanvisninger, samt at der udelukkende anvendes originale reservedele.
- Greenline må kun bruges, vedligeholdes og repareres af personer, der er fortrolige med maskinen og som har kendskab til de faremomenter der kan opstå.
- Fabrikanten hæfter ikke for skader, som følge af ændringer på maskinen der er udført uden fabrikantens forudgående tilladelse. Desuden hæfter fabrikanten ikke for skader som følge af ukorrekt anvendelse. Ansvaret for dette bæres alene af brugeren.
- Der må ikke monteres ekstra vægt på Greenline.

## Teknisk data

### Greenline 300

Størrelse (effektiv cm)	270
Min. HK (anbefalet)	50 HK
Brutto vægt kg:	1260 kg
Brutto inkl. Vand kg:	2240 kg
Sektioner (stk.)	1
Aksler (stk.)	1
Hjul	11,5/80x15.3
<b>Ekstraudstyr</b>	
Planke (kg)	120
Strigle (kg)	260
Så-teknik til såning af græs	-
Hjul 400/60x15,5 Twin	-
Lys	-

## Hvordan læses instruktionsbogen

Det kan forekomme at rækkefølgen for de beskrevne emner ikke synes at være i logisk rækkefølge. Der henvises derfor til indholdsfortegnelsen hvor overskrifter for de pågældende emner kan findes

Som hovedpunkter er instruktionsbogen opdelt i 5 hovedafsnit:

- Sikkerhed
- Igangsætning og kørsel
- Ekstraudstyr
- Vedligeholdelse
- Reparationer

Nedenstående symboler er anvendt i instruktionsbogen for:



Punkter der er særlig vigtig for funktionsdygtigheden samt maskinens holdbarhed.



Punkter der har betydning for sikkerheden.

### Levering

Greenline leveres komplet på blokvogn.

Skal Greenline løftes, må det anbefales at anhugge med stropper i midtsektionen og træk så maskinen hænger i balance.

## Anvendelse

Greenline er en enkel og kraftig tromle, der er konstrueret med særlig henblik på tromling og pleje af græsarealer.

Greenline er en én ledet tromle med mulighed for integreret udstyr som: hydraulisk strigle, muldvarpeplanke og så-udstyr til græs.

Fig. 1



Greenline 300

Greenline kan udstyres med ekstraudstyr, som hydraulisk strigle og udstyr til pleje eller etablering af græs.

Muldvarpeplankens største anvendelse er til udjævning af muldvarpeskud mm. Striglen lufter græsbundet ved at den fjerner det gamle græs væk fra græsrødderne. Den kan også anvendes til udjævning af muldvarpeskud eller til forberedelse af udsåning af græsfrø.

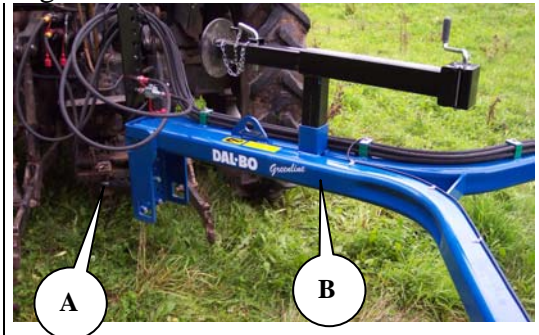
# Til- og frakobling

## Tilkobling

Greenline tilkobles traktorens faste trækboom, hvor trækøjet (A) skal være imellem trækboommens gaffler.

Træknaglen isættes og støttebenet hæves. Hvorfra den kan fjernes og placeres i transportbeslaget.(B)

Fig. 2



- Husk at sikre træknaglen med ringsplit eller lignende.
- Husk at hæve støttebenet og placere den i transportbeslaget.



- Hvis traktorens trækboom er for kort kan liftarmene kollideres med støttebenet på tromlen, hvis der drejes meget skarpt til venstre. Det undgås ved at gøre traktorens trækboom længere.

## Hydraulik

Greenline kræver som standard et dobbeltvirkende hydraulikudtag. Det dobbeltvirkende udtag går til hjulstellet.

Tabel 1. Mærkning af slanger

Cylindernavn	Farve	Udtag	Funktion
Hjulstel	Hvid	Dobbeltvirkende	Vipper Greenline op/ned til transport- eller arbejdsstilling.
*Strigle	Grøn	Dobbeltvirkende	Hæver eller sænker Striglen.

\*Ekstra udstyr.

- Kontroller hydraulikslangerne for klemning



## Frakobling

Greenline skal stå i transportstilling, eller stå i arbejdsstilling før frakobling.

Støttebenet skrues ud således at Greenlines træk løftes fra traktorens trækboom. Naglen fjernes og hydraulikslangerne afmonteres når de er trykløse.

**Husk at tage trykket af tilslutningslangerne til det hydrauliske system før slangerne frakobles.**



## Indstilling

Greenline er grov indstillet fra fabrikken, men en finjustering vil altid være nødvendigt før ibrugtagning. Flere forskellige justeringsmuligheder gør Deres Greenline mere alsidig og giver mulighed for at få den optimale udnyttelse af maskinen.

### Justering af træk højde

For at opnå en ensartet trykning af marken skal røret (A, Fig. 3) på midtersektionen være parallel med underlaget, samtidig med at trækket (B, Fig. 3) er indstillet korrekt til den pågældende traktor. Hertil er der flere justeringsmuligheder for optimal indstilling. (NB: Se pilen på fig. 3 **ca. 50cm**)

Fig. 3



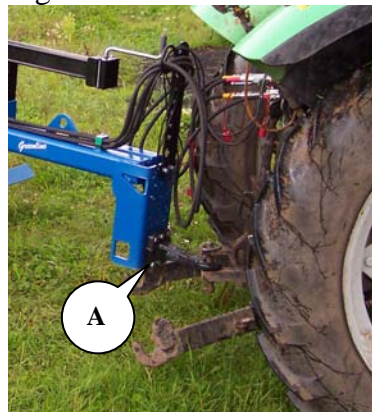
### Vendbart træk

En ukorrekt træk højde medfører en uensartet arbejde af marken, da tromlen evt. vil hælde fremover og striglen derved skærer for hårdt på den foreste række.

For opnåelse af optimal træk højde er det muligt at flytte/vende trækket, så trækøjet kommer til at passe på netop din traktor.

Med Greenline hvilende på støttebenet løsnes boltene (A) og trækket flyttes/vendes om.

Fig. 4

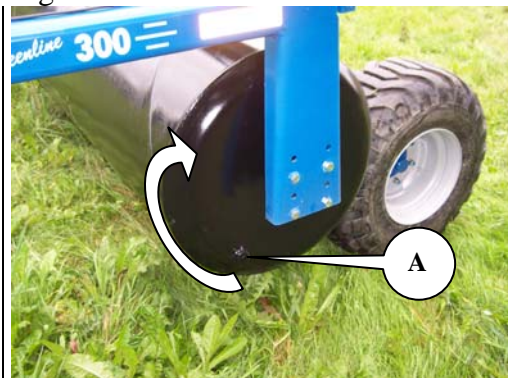


## Påfyldning af vand

Ståltromlen drejes med proppen opad.

Ønskes ståltromlen ikke helt opfyldt med vand, kan den drejes i en passende vinkel, så vandet løber ud i det niveau ståltromlen ønskes opfyldt.

Fig. 5



Er der ikke påfyldt frostvæske passende til forholdene, skal vandet aftappes inden der kommer frostvejr.

### Aftapning af vand

Der er aftapning/påfyldningspropper i hver ende af ståltromlen. Ståltromlen drejes med aftapningspropperne nedad. Propperne afmonteres med en 17 mm umbraco nøgle. (Der medfølger specialnøgle Vare nr. 37716)



Vandet løber lettere ud hvis proppen i modsat ende også afmonteres.

## Kørsel og betjening

Den rigtige betjening er vigtig for at få det optimale ud af deres Greenline. Dette gælder for både markarbejdet, men også hvad angår sikkerheden. Derfor er det vigtigt at have sat sig godt ind i sikkerheden der omfatter maskinen.

### Arbejds-stilling

Klargøring til arbejdsstilling foretages med traktoren parkeret.



Før opklap af hjulstellet sikres det at \*striglen er hævet i topposition, da tænderne ellers kan beskadiges og underlaget belastes kraftigt.

\*ekstraudstyr.

### Nedsænkning

- 1 Hydraulik cylinderen låses op, på håndtaget. (A) herefter betjenes vippecylinderen. (mærket: Hvid).

Fig. 6



### Transport-stilling

Klargøring til arbejdsstilling foretages med traktoren parkeret.

Før at maskinen transporteres på landevejen skal håndtaget låses.

(fig. 10 pos. A) Hvis \*striglen (ekstraudstyr) er monteret, skal denne være i topstilling. Husk også at låse denne på håndtaget, ved cylinderen på striglen.

### Kørehastighed

Det anbefales at køre med 6-10 km/t, men der skal altid køres efter forholdene.

### Effekt

Effektbehovet er meget afhængig af jordtype, terræn samt hastighed.

Tabel 2, Vejledende effektbehov i HK (uden lamelplanke)

Arbejdsbredde	270 cm
Effekt min. HK	50

## Fejlfinding

Tabel 3

Fejl	Årsag	Afhjælpning
<i>Hydraulikken virker ikke.</i>	<ul style="list-style-type: none"> <li>• Håndtaget er låst ved cylinder.</li> </ul>	<ul style="list-style-type: none"> <li>• Hydraulikhåndtaget låses op ude ved cylinderen. (se ”Kørsel og betjening”).</li> </ul>
	<ul style="list-style-type: none"> <li>• Slangerne er ikke i stikket.</li> </ul>	<ul style="list-style-type: none"> <li>• Placer hydraulik slanger korrekt i traktorens udtag.</li> </ul>
	<ul style="list-style-type: none"> <li>• Pilotstyret kontraventil er defekt.</li> </ul>	<ul style="list-style-type: none"> <li>• Afmonter ventilen og rens delene.</li> <li>• Udskift ventilen. (se ”vedligeholdelse og reparationer)</li> </ul>
Maskinen sænker langsomt ned under transport.	<ul style="list-style-type: none"> <li>• Hydraulik cyl. Er defekt.</li> </ul>	<ul style="list-style-type: none"> <li>• Den defekte pakning skal udskiftes.</li> </ul>
	<ul style="list-style-type: none"> <li>• Håndtaget er ikke låst.</li> </ul>	<ul style="list-style-type: none"> <li>• Håndtaget skal låses ved hjulstellet.</li> </ul>

## Ekstraudstyr

Der er mulighed for at udstyre din Greenline med flere former for ekstraudstyr alt efter behov.

- Muldvarpe-planke
- Strigle
- Så-udstyr
- Lys
- Større 400mm Twin hjul.



### Muldvarpeplanke

Muldvarpeplankens klare fordele ligger i at planken er monteret direkte på Striglesektionen hvorfra den kan følge markoverfladen. Lameltænderne har en forspænding der gør at de ikke kan vibrere under kørslen. Ved kørsel i sort jord planere den overfladen til et perfekt plan såbed.

Fig. 7



### Effekt

Tabel 4. Lamelplankens effektbehov i hk

Model	300
Min. Hk	10



Ved at flytte mindst mulig jord, reduceres brændstofforbruget samtidig med sliddet på materiellet nedsættes.

## Striglen

### Mærkning af slanger

Tabel 5. Mærkning af slanger

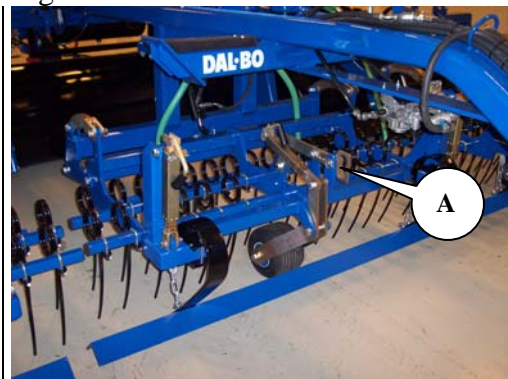
Cylindernavn	Farve	Udtag	Funktion
Dybderegulering	Grøn	Dobbeltvirkende	Regulerer striglens arbejdsdybde.

### Justering af tændernes vinkel

Striglens arbejdsdybde er hydraulisk justerbar. Vinklen på striglesektionen justeres manuelt på håndtaget (A).

Den indstillede vinkel vil bevares uafhængigt af dybden, da tænderne er monteret i et parallelogram. Striglesektionen bæres af hjulet (B), som holder en konstant arbejdsdybde.

Fig. 8



- Det anbefales at striglesektionen er vandret, ligesom hoveddrammen.



**Striglesektionens hydraulik skal være i flydestilling, når tænderne er i jorden.**

### Grundindstilling.

Vinklen på striglen har stor betydning for et pænt arbejde. En korrekt indstillet strigle har tænderne til at arbejde i samme dybde.

### Kørsel og betjening

Striglens arbejdsdybde i marken, justeres efter behov. Dybden justeres med Grønne slange (se afsnit mærkning af slanger) samt støtthjulet

### Eftermontering

Striglen kan være monteret fra fabrikken, men kan også leveres senere hvis behovet opstår. For montering vil det være nødvendigt med en kran eller lignende hjælpemidler.

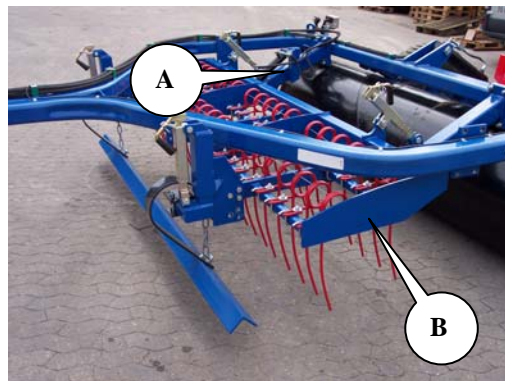


Det er vigtigt at få udluftet hydrauliksystemet grundigt, så der ikke sker personskaade. Derfor bevæges dybdejusterings-cylindrene op og ned helt ud i yderpositionerne nogle gange, for at få systemet luftet ud.

### Montering

Fig. 9

Først monteres de fremadrettede arme (A), derefter kan striglerammen (B) skubbes ind under hovedrammen og fastgøres på armene. (A)  
For mere detaljeret oversigt, se da under reservedelstegningen.



## Vedligeholdelse

En god vedligeholdelse sikrer en lang levetid af Greenline og dermed et optimalt udbytte af maskinen. Derfor er der monteret smørenipler på steder hvor sliddet er størst.



Samtlige skrueforbindelser efterspændes efter første arbejdsdag. Splitter og bolte efterses så havari undgås. Desuden kontrolleres at det hydrauliske system er tæt.

### Smøring

Fig. 10



Smøresteder	Antal nipler	Smøre-interval timer	Billede
Flangelejer	2	50	A
Omdrejningspunk for hjulstel	2	25	B
Vippecylander for hjulstel	2	25	C
Vippecylander for hjulstel	2	25	D
Hjullejer	2	1/årligt	



Alle smøresteder smøres mindst en gang om året.

## Justering

### Hjul

Hjullejerne smøres og justeres en gang om året. Ligeledes sikres det korrekte dæktryk (se dækket).

Justering og smøring af hjullejer

1. Navkapsel afmonteres.
2. Splitten afmonteres.
3. Kronemøtrikken spændes med 1/6 omgang, så hullet passer med akslen. Hjulet drejes rundt og må ikke gå trægt. Der skal kunne fornemmes en lille smule slør i navhuset, når hjulet rykkes fra side til side. Forekommer der stadig meget slør gentages processen.
4. Splitten monteres
5. Navkapslen fyldes  $\frac{3}{4}$  med fedt og monteres.

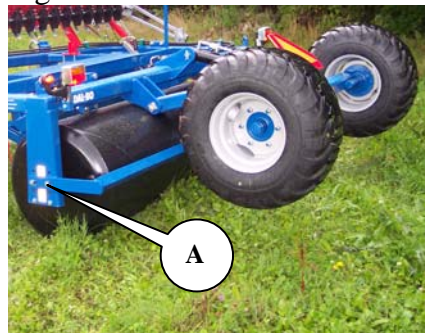
### Afskraber

Afskraberne skal justeres efter behov.

1. Boltene (A) løsnes og afskraberen kan skubbes tættere på ståltromlen.
2. Boltene spændes igen

Afskraberen må ikke komme i direkte kontakt med ståltromlen.

Fig. 11



## Hydraulik



Samtlige hydraulikslanger efterses for slitage eller brud. Kontroller at slangerne ikke bliver udsat for klemning.



Ved længere tids parkering, bør udragende stempelstængerne smøres ind i olie eller tryksmørefedt, hvorved rustdannelse på stempelstængerne undgås. Husk at fjerne det igen inden brug.

## Udskiftning og reparationer



Sikkerheden er vigtig i forbindelse med **alt** reparationsarbejde på Greenline. Derfor skal nedenstående punkter altid overholdes samt punkterne under sikkerhed først i instruktionsbogen.



Ved udskiftning af cylindre skal cylinderen altid fyldes med olie før den udsættes for belastning. Derfor anbefales det, at montere cylinderen i den faste part på rammen først, hvorefter cylinderen fyldes med olie og herefter monteres i modparten.



Alt vedligeholdelses- og reparationsarbejde på Greenline, må kun foretages når maskinen er sænket på underlaget eller, fastholdes i transportstilling, traktoren bremses, motoren standses og tændingsnøglen tages ud, således at maskinen sikres mod utilsigtet igangsætning.



For alt reparationsarbejde på hydraulikken, skal der udvises en særlig opmærksomhed på sikkerheden. Før arbejdet påbegyndes tages trykket af det hydrauliske system og er det påkrævet, understøttes parten.



Efter reparationsarbejde på hydrauliksystemet skal systemet altid udluftes før ibrugtagning for at sikre mod havari og personskade.

### Hydraulik

#### Skift af cylinder for ud- og sammenklap af sidesektioner

Reparationen foretages med Greenline nedsænket og hvilende på underlaget.

Fig. 12

1. Trykket tages af cylindrene. **Det sikres at der ikke er tryk cylinderen.**
2. Slangerne afmonteres.
3. Splitter og nagler afmonteres, hvorefter cylinderen er fri.
4. Den nye eller reparerede cylinder monteres. Husk at sikre naglens indgreb i naglestoppet og sikre naglerne med splitter.
5. Slangere monteres. Efter montering sikres det at der ikke er fare for afrivning eller klemning af slanger.





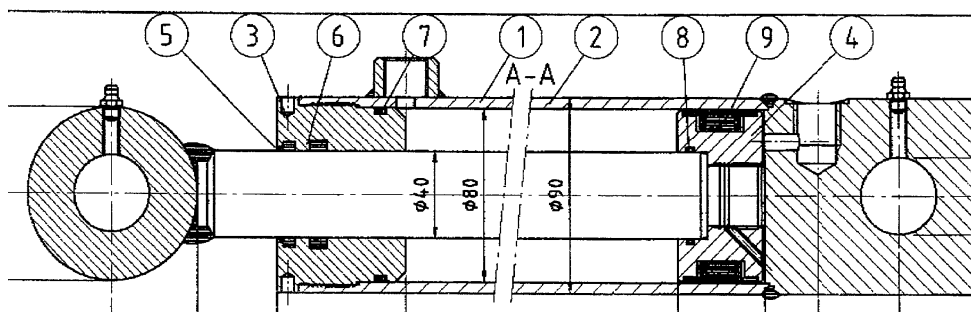
Efter montering aktiveres cylindrene for ud- og sammenklap indtil der fremkomme lidt vandring i cylindrene. Cylindrene aktiveres herefter modsat indtil cylinderen er tilbage i udgangspositionen. Cylindrene bevæges nogle gange på denne måde. Herefter vippes Maxiroll Greenline op på hjulene og sidesektionerne bevæges helt ud i yderpositionerne for at få luftet systemet ud.



Der må ikke opholde sig personer indenfor redskabets aktionsradius.

### Udskiftning af pakningssæt for ud- og sammenklapcylinder

Fig. 31



Cylinder 80/40-350 (91805)

1. For afmontering af cylinder se ”Skift af cylinder for ud- og sammenklap af sidesektioner”
2. Cylinderen tømmes for olie ved at køre stemplet forsigtigt frem og tilbage.
3. Kør stemplet i midterstilling, hvorefter overdelen (pos. 3) skrues af cylinderrøret (pos. 1). Der skal bruges et specialværktøj for at afmontere overdelen. Hvis overdelen sidder meget fast, kan dette afhjælpes ved en lille opvarmning af muffens forreste del. Når overdelen er skruet af cylinderrøret, trækkes stemplet ud imod overdelen, hvorefter stempelstangen kan trækkes ud af cylinderrøret.
4. Låsemøtrikken, der fastholder manchetskoen (pos. 4) afmonteres.
5. Manchetskoen (pos. 4) trækkes af stempelstangen.
6. Overdelen (pos. 3) trækkes af stempelstangen.
7. Pakningerne i overdelen og manchetskoen (pos. 5+6+7+8+9) demonteres.
8. Alle dele rengøres og kontrolleres for spåner, grater m.m. Kontroller om der er rustdannelser omkring skraberingsen (pos. 5) i overdelen. Hvis dette er tilfældet, skal det fjernes.

### Montering

1. Nye pakninger (pos. 5+6+7+8+9) monteres i overdelen og manchetskoen. Husk at vende pakningerne rigtigt.
2. Gevindet på overdelen (pos. 3) og cylinderrøret smøres med olie.
3. Overdelen (pos. 3) monteres på stempelstangen.
4. Manchetskoen (pos. 4) monteres og låsemøtrikken påskrues og **sikres med Loctite**. Vær opmærksom på, at gevindet er absolut rent og fri for olie og andre urenheder før brug af Loctite. **Der må ikke påfyldes olie inden 12 timer efter brug af Loctite.**
5. Smør den yderste pakning på manchetskoen der har kontakt med cylinderrøret samt cylinderrøret indvendigt med olie, og skub stemplet ind i midterstilling.
6. Overdelen monteres på cylinderrøret og spændes.
7. Cylinderen monteres (se "Skift af cylinder for ud- og sammenklap af side-sektioner").



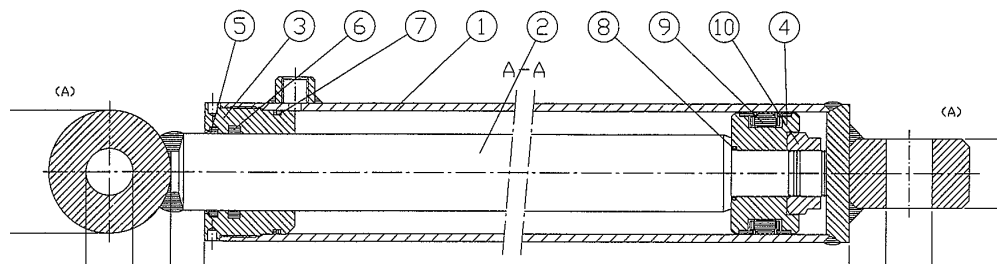
Efter montering aktiveres vippecylinderen indtil der fremkomme lidt vandring i cylinderen. Cylinderen aktiveres herefter modsat indtil cylinderen er tilbage i udgangspositionen. Cylinderen bevæges nogle gange på denne måde, hvorefter cylinderen bevæges ud i yderpositionerne nogle gange for at få systemet luftet ud.



Der må ikke opholde sig personer indenfor redskabets aktionsradius.

## Skift af pakningsæt i vippecylinder

Fig. 33



1. Cylinderen tømmes for olie ved at køre stemplet forsigtigt frem og tilbage.
2. Kør stemplet i midterstilling, hvorefter overdelen (pos. 3) skrues af cylinderrøret (pos. 1). Der skal bruges et specialværktøj for at afmontere overdelen. Hvis overdelen sidder meget fast, kan dette afhjælpes ved en lille opvarmning af overdelenes forreste del. Når overdelen er skruet af cylinderrøret, trækkes stemplet ud imod overdelen, hvorefter stempelstangen kan trækkes ud af cylinderrøret (pos. 1).
3. Låsemøtrikken (pos. 10) der fastholder manchetskoen (pos. 4) afmonteres.
4. Manchetskoen (pos. 4) trækkes af stempelstangen (pos. 2).
5. Overdelen (pos. 3) trækkes af stempelstangen (pos. 2).
6. Pakningerne i overdelen (pos. 5+6+7+8+9) samt manchetskoen demonteres.
7. Alle dele rengøres og kontrolleres for spåner, grater m.m. Kontroller om der er rustdannelse omkring skraberings (pos. 5) i overdelen. Hvis dette er tilfældet, skal det fjernes.

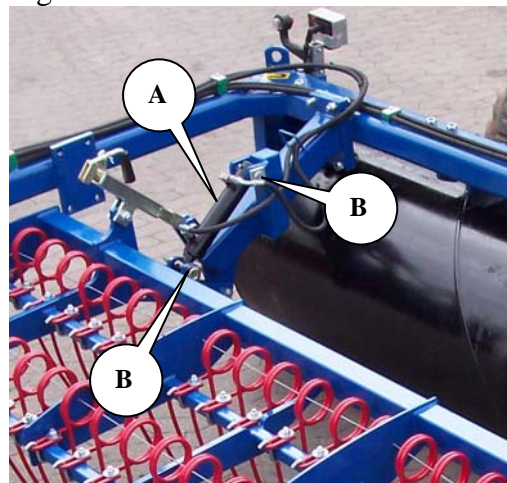
### Montering

1. Nye pakninger (pos. 5+6+7+8+9) monteres i overdelen samt manchetskoen.
2. Gevindet på overdelen (pos. 3) og cylinderrøret (pos. 1) smøres med olie.
3. Overdelen (pos. 3) monteres på stempelstangen.
4. Manchetskoen (pos. 4) monteres og låsemøtrikken påskrues og **sikres med Loctite**. Vær opmærksom på, at gevindet er absolut rent og fri for olie og andre urenheder før brug af Loctite. **Der må ikke påfyldes olie inden 12 timer efter brug af Loctite.**
5. Smør den yderste pakning på manchetskoen der har kontakt med cylinderrøret samt cylinderrøret indvendigt med olie, og skub stemplet ind i midterstilling.
6. Overdelen monteres på cylinderrøret og spændes.
7. For montering af cylinder se **"Fejl! Henvisningskilde ikke fundet."**

### Skift af cylinder for dybdejustering af striglen

Fig. 13

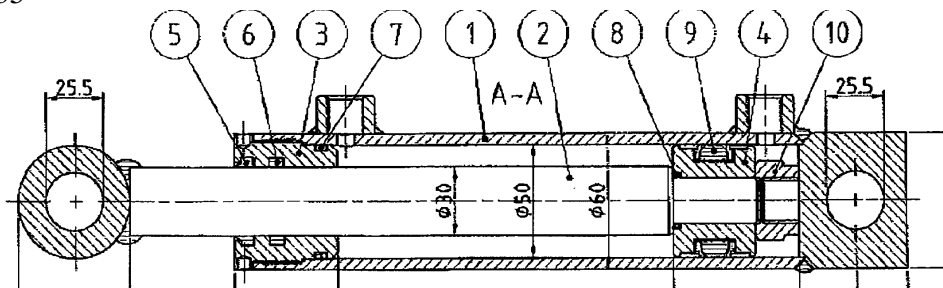
1. Greenline sænkes til den er hvilende på underlaget
2. Striglen sænkes og trykket tages af det hydrauliske system.
3. Slangerne afmonteres på cylinderen.
4. Splitter og nagler (B) afmonteres
5. Ny eller repareret cylinder (A) monteres
6. Husk montering af splitter i nagler



Efter montering og med Greenline nedsunket, bevæges dybdejusteringscylindrene op og ned nogle gange for at få systemet luftet ud.

### Udskiftning af pakningssæt til dybdejustering

Fig. 35



#### Cylinder 50/30-150

- 1 Cylinderen tømmes for olie ved at køre stemplet forsigtigt frem og tilbage.
- 2 Kør stemplet i midterstilling, hvorefter overdelen (pos. 3) skrues af cylinderrøret (pos. 1). Der skal bruges et specialværktøj for at afmontere overdelen. Hvis overdelen sidder meget fast, kan dette afhjælpes ved en lille opvarmning af overdelens forreste del. Når overdelen er skruet af cylinderrøret, trækkes stemplet ud imod overdelen, hvorefter stempelstangen kan trækkes ud af cylinderrøret (pos. 1).
- 3 Låsemøtrikken (pos. 10) der fastholder manchetskoen (pos. 4) afmonteres.
- 4 Manchetskoen (pos. 4) trækkes af stempelstangen (pos. 2).
- 5 Overdelen (pos. 3) trækkes af stempelstangen (pos. 2).
- 6 Pakningerne i overdelen (pos. 5+6+7+8+9) samt manchetskoen demonteres.
- 7 Alle dele rengøres og kontrolleres for spåner, grater m.m. Kontroller om der er rustdannelser omkring skraberings (pos. 5) i overdelen. Hvis dette er tilfældet, skal det fjernes.

### Montering

- 1 Nye pakninger (pos. 5+6+7+8+9) monteres i overdelen samt manchetskoen.
- 2 Gevindet på overdelen (pos. 3) og cylinderrøret (pos. 1) smøres med fedt eller olie.
- 3 Overdelen (pos. 3) monteres på stempelstangen.
- 4 Manchetskoen (pos. 4) monteres og låsemøtrikken påskrues og **sikres med Loctite**. Vær opmærksom på, at gevindet er absolut rent og fri for olie og andre urenheder før brug af Loctite. **Der må ikke påfyldes olie inden 12 timer efter brug af Loctite.**
- 5 Smør den yderste pakning på manchetskoen der har kontakt med cylinderrøret samt cylinderrøret indvendigt med olie, og skub stemplet ind i midterstilling.
- 6 Overdelen monteres på cylinderrøret og spændes.
- 7 For montering af cylinder se ”Skift af cylinder for dybdejustering af striglen”.

### Afmontering/montering af hjul

For afmontering af hjul udklappes Greenline med tromlen hvilende på underlaget. Hjulene vil hermed være fri af jorden.

Hjilmøtrikkerne afmonteres og hjulet kan udskiftes. Efter montering af nyt hjul skrues møtrikkerne på og spændes med en ”fast hånd”. Herefter sænkes hjulene således, at de har fat i underlaget og møtrikkerne spændes med 300 Nm.



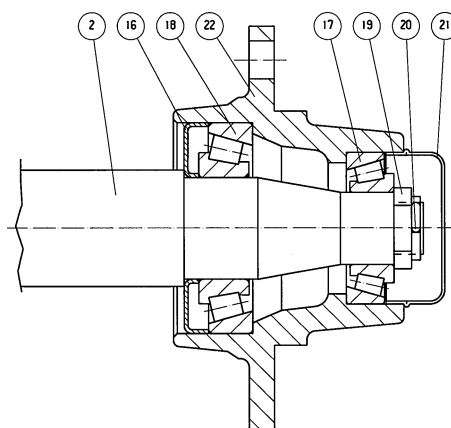
Det er vigtigt at hjilmøtrik og fælgens anlægsflader er rene, da hjilmøtrikkerne ellers kan løsne.

### Udskiftning af hjullejer

1. Navkapslen pos. 21 afmonteres
2. Splitten pos. 20 afmonteres
3. Kronemøtrikken pos. 19 afmonteres
4. Akslen pos. 2 kan nu slås ud
5. Lejerne pos. 17+18 afmonteres
6. Tætningsringen pos. 16 afmonteres

Fig. 36

FL55-6



### Montering

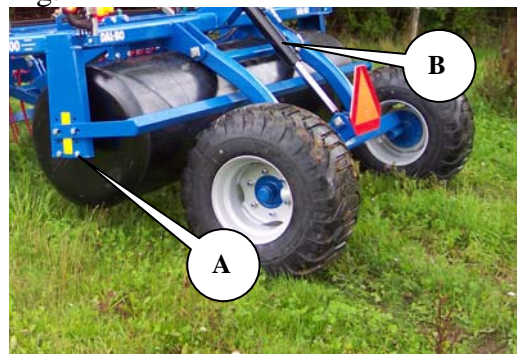
1. Yderringene fra lejerne pos. 17+18 monteres i navhus pos. 22
2. Tætningsringen pos. 16 monteres
3. Inderringen fra lejet pos. 18 monteres på akslen pos. 2 og akslen monteres i navhuset
4. Inderringen fra lejet pos. 17 monteres på akslen pos. 2
5. Kronemøtrikken skrues på akslen pos 2, samtidig med at navhuset pos. 22 drejes rundt. Kronemøtrikken spændes til navhuset drejer trægt. Herefter løsnes kronemøtrikken en kvart omgang eller indtil navhuset drejer let rundt.
6. Splitten pos. 20 monteres
7. Navkapslen pos. 21 fyldes halvt op med kugleleje-fedt og navkapslen monteres

### Afmontering af ståltromle

Reparationen udføres på et plant underlag med Greenline tilkoblet en traktor og udklappet med ståltromlen hvilende på underlaget.

1. Boltene (A) løsnes
2. Vippecylinderen aktiveres på hjulstellet til boltene (A) er løse og kan afmonteres.
3. Vippecylinderen (B) aktiveres og Greenline vippes op på hjulene
4. Ståltromlerne kan nu trækkes ud fra tromlen.

Fig. 14



### Montering

1. Greenline løftes helt til transportstilling.
2. Ståltromlen skubbes ind til den er placeret midt under hovedrammen.
3. Vippecylinderen (B) aktiveres til flangelejerne er ud for boltehullerne.
4. Boltene (A) monteres og spændes.



Der må ikke befinde sig personer inden for maskinens aktionsradius når/hvis hydraulikken aktiveres.

## Skrotning



Greenline skal være nedsunket. Det er vigtigt at trykket tages af **alle** cylindre.



Ved afmontering/demontering skal man være opmærksom på vægten af den pågældende part. Derfor er det **vigtigt** at understøtte eller anhugge i parten, så der ikke er fare for nedstyrtning.

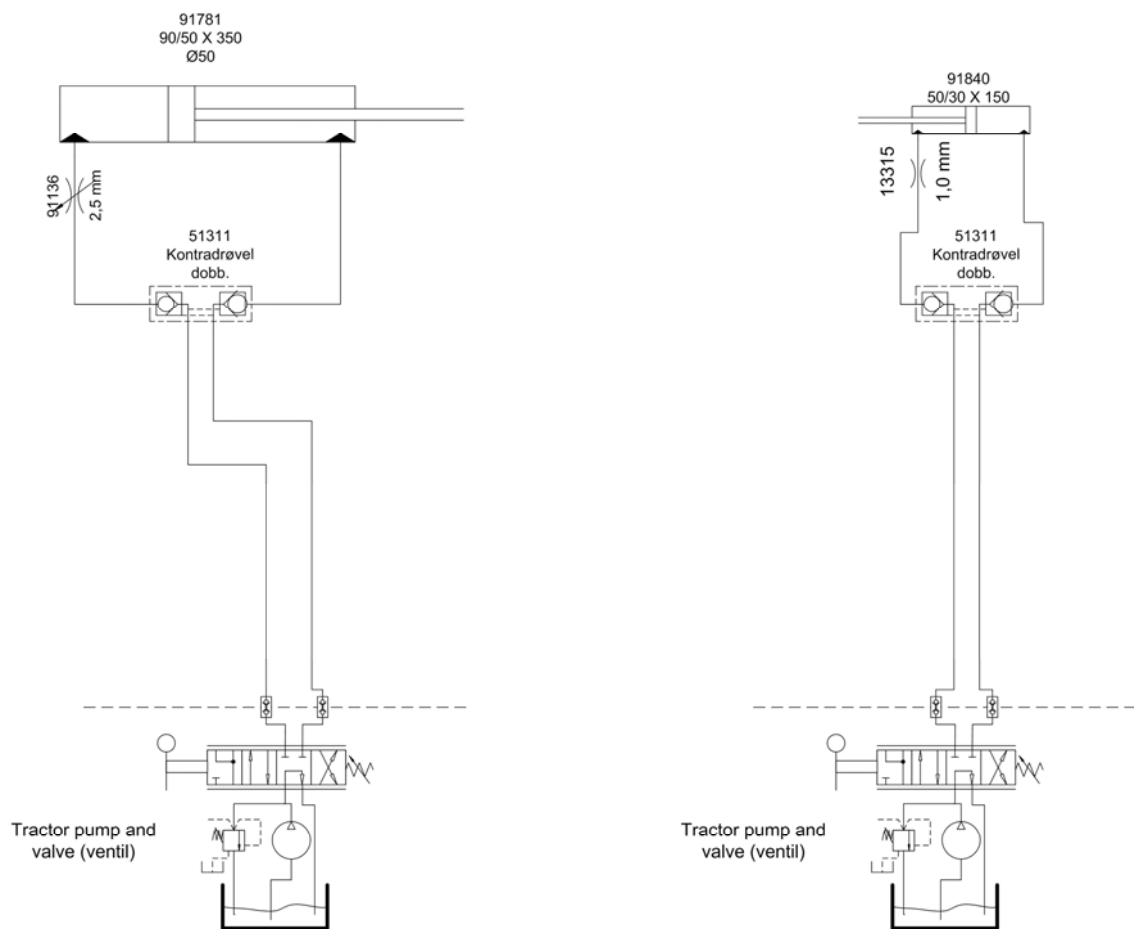
Hydraulikslanger og cylindre afmonteres og tømmes for olie. Olien opsamles for at undgå forurening. Olie og slanger sendes til destruktion.

Alt jern, der indgår i maskinen kan sendes til genanvendelse.

# Hydraulik-diagram

Fig. 39

## Greenline 300



Vippecyylinder  
Tilting cylinder  
White

Strigle Cylinder  
Green

# Reservele