



MaxiDisc

Hydraulisk klapbar med Gummi affjedring



DK
400 cm

MaxiDisc

Hydraulisk klapbar med gummiaffjedring

Type 400 cm

Tillykke med Deres nye MaxiDisc. Af **sikkerhedshensyn** og for at opnå optimal udnyttelse af maskinen bør De **før ibrugtagningen** gennemlæse brugsanvisningen.

©Copyright 2002. Alle rettigheder forbeholdes DAL-BO.

Deres MaxiDisc har:

Type no.: _____ Serial no.: _____
Fabrikationsmåned: _____ Egenvægt i kg: _____

Ved henvendelser angående reservedele eller service bedes typenummer og serienummer altid opgives. Bagerst findes en reservedelsfortegnelse, der letter overblikket over enkeltdelene.

EU-OVERENSSTEMMELSESERKLÆRING

Maskinfabriken DAL-BO A/S
DK-7183 Randbøl

erklærer hermed, at ovennævnte maskine er fremstillet i overensstemmelse med bestemmelserne i direktivet 98/37/EF, der erstatter direktivet 89/392/EØF og ændringsdirektiverne 91/368/EØF, 93/44/EØF og 93/68/EØF om indbyrdes tilnærmelse af medlemsstaternes lovgivning om maskiner for sikkerheds- og sundhedskrav i forbindelse med konstruktion og fremstilling af maskiner.

CE

Denne maskine svarer til sikkerhedskravene i de europæiske sikkerhedsretningslinier.

Maskinfabriken DAL-BO A/S

Dato: _____

Direktør Kaj Pedersen

Indholdsfortegnelse

SIKKERHED	7
GENERELT	7
HYDRAULIK	7
MONTERING	8
VEDLIGEHOLDELSE OG REPARATIONER	8
VEJTRANSPORT	8
KORREKT ANVENDELSE	9
TEKNISK DATA	10
LEVERING	10
HVORDAN LÆSES INSTRUKTIONSBOKEN	11
ANVENDELSE	12
TIL- OG FRAKOBLING	13
TILKOBLING	13
HYDRAULIK	13
FRAKOBLING	13
INDSTILLING	14
DYBDE	14
VINKEL	14
SIDETALLERKEN	15
KØRSEL OG BETJENING	16
UD-/INDKLAPNING	16
VINKEL	16
KØREHASTIGHED	16
<i>Effekt</i>	16
FEJLFINDING	17
EKSTRAUDSTYR	18
TALLERKENAFSKRABER	18
STÆNKLAPPER	18
LYS	18
T-RINGE AF 70X70X8 T-STÅL	18
VEDLIGEHOLDELSE	19
SMØRING	19
HYDRAULIK	20
TALLERKENNAV	20
UDSKIFTNING OG REPARATIONER	21
HYDRAULIK	21
<i>Skift af cylinder til vinkeljustering</i>	21
<i>Udskiftning af pakningssæt til vinkeljustering</i>	22
<i>Skift af cylinder for ud- og sammenklap af sidesektioner</i>	23
<i>Udskiftning af pakningssæt for ud- og sammenklapcylinder</i>	23
UDSKIFTNING AF AKSEL, LEJER OG T-RINGE	25
UDSKIFTNING AF LEJER I TALLERKENNAV	25

SKROTNING	27
HYDRAULIK-DIAGRAM	28
RESERVEDELE.....	29

Sikkerhed



Dette symbol finder De i instruktionsbogen hver gang der gives råd om Deres sikkerhed, andre brugeres sikkerhed eller maskinens funktionssikkerhed. Alle sikkerhedsanvisninger skal overholdes og gøres tilgængelige for alle brugere af maskinen.

Generelt

- Før arbejdet påbegyndes skal brugeren være fortrolig med alle anordninger på maskinen.
- Der er anbragt sikkerhedsmærkater på maskinen, der indeholder vigtige anvisninger om Deres egen og andres sikkerhed, samt om maskinens korrekte brug.
- Der må ikke medtages passagerer under arbejdet eller ved transport.
- Ved betjening af MaxiDisc skal det sikres, at der ikke er personer inden for maskinens aktionsradius. Maskinen må kun betjenes inde fra traktoren.
- Før traktoren forlades eller hvis der skal udføres justeringer, vedligeholdelse eller reparationer på MaxiDisc, sænkes maskinen på underlaget, traktoren bremses, motoren standses og tændingsnøglen tages ud, således at maskinen sikres mod utilsigtet igangsætning.
- Husk at sikre støtteben samt evt. liftarme med ringsplitter.
- Førersædet må aldrig forlades mens maskinen kører.
- Kørehastigheden skal altid tilpasses forholdene.
- Brug kun maskinen hvis alle sikkerhedsanordninger er monteret. Defekte sikkerhedsanordninger skal straks udskiftes.

Hydraulik

- Der må ikke opholde sig personer indenfor redskabets aktionsradius når hydrauliksystemet aktiveres, da der er fare for klemning.
- Før reparationsarbejde med hydraulikanlægget sænkes maskinen på underlaget, trykket tages af anlægget, motoren standses og tændingsnøglen tages ud.

- Hydrauliske forbindelser rengøres omhyggeligt før tilkobling. Ved sammenkobling af hydraulikslangerne til traktorens hydraulikken sikres det at trykket er taget af hydraulikken.
- Efter reparationer på det hydrauliske system skal systemet grundigt udluftes.
- Hydraulikslangerne kontrolleres regelmæssigt for defekter såsom revner, knæk, slid eller brud. Defekte slanger skal straks udskiftes.
- Undgå spild af olie på jorden. Sker det alligevel, opsamles det og leveres til destruktion.
- Efter kontakt med olie og fedt på huden skal hænderne grundigt rengøres. Olievædet tøj skal skiftes omgående, da det er skadeligt for huden.
- Hydraulikolie som flyder ud under højt tryk, kan trænge gennem huden og forårsage alvorlige skader. Ved skader søges omgående læge.

Montering

- Ved montering er der fare for klemning. Der må ikke opholde sig personer mellem redskab og traktor eller imellem delene der kobles sammen.

Vedligeholdelse og reparationer

- Ved alt reparations- og vedligeholdelsesarbejde skal maskinen være forsvarligt understøttet eller udklappet, traktor og maskine forsvarligt bremses, motoren stoppet og nøglerne taget ud.
- Efterspænd alle skrueforbindelser efter få timers brug. Samtlige skrueforbindelser kontrolleres jævnlige og efterspændes efter behov. Splitter og bolte efterses så havari undgås.
- Olie, fedt og filtre bortskaffes i henhold til gældende miljøbestemmelser.

Vejtransport

- Ved kørsel på offentlig vej skal alle sikkerheds- og advarselsanordninger, som loven kræver, monteres og afprøves. Føreren er ansvarlig for korrekt lygteføring og afmærkning i.h.t. færdselsloven.
- Med hensyn til maskinens mål skal føreren hos færdselsmyndighederne sikre sig at den må transporteres på offentlig vej.
- Ved transport af maskinen skal der tages hensyn til at traktorens totalvægt og akseltryk ikke overskrides, samt at belastningen på traktorens foraksel ikke er mindre end 20 procent af traktorens egenvægt. I så fald skal der anvendes frontvægt på traktoren.

Korrekt anvendelse

- Til maskinens korrekte anvendelse hører også overholdelse af fabrikantens drifts-, vedligeholdelses- og reparationsanvisninger, samt at der udelukkende anvendes originale reservedele.
- MaxiDisc må kun bruges, vedligeholdes og repareres af personer, der er fortrolige med maskinen og som har kendskab til de faremomenter der kan opstå.
- Fabrikanten hæfter ikke for skader, som følge af ændringer på maskinen der er udført uden fabrikantens forudgående tilladelse. Desuden hæfter fabrikanten ikke for skader som følge af ukorrekt anvendelse. Ansvaret for dette bæres alene af brugeren.
- Der må ikke monteres ekstra vægt på MaxiDisc.

Teknisk data

MaxiDisc

Størrelse (cm)	400
HK (anbefalet)	140
Brutto vægt kg:	3200
T-ringe	Ja

Levering

MaxiDisc leveres komplet på blokvogn. Ved eksport kan det forekomme at maskinen er delvist adskilt.

Skal MaxiDisc løftes, må det anbefales at anhugge med stropper i midtersektionen således at maskinen hænger i balance.

Hvordan læses instruktionsbogen

Det kan forekomme at rækkefølgen for de beskrevne emner ikke synes at være i logisk rækkefølge. Der henvises derfor til indholdsfortegnelsen hvor overskrifter for de pågældende emner kan findes.

Som hovedpunkter er instruktionsbogen opdelt i hovedafsnit:

- Sikkerhed
- Igangsætning og kørsel
- Vedligeholdelse
- Reparationer

Nedenstående symboler er anvendt i instruktionsbogen for:



Punkter der er særlig vigtig for funktionsdygtigheden samt maskinens holdbarhed.



Punkter der har betydning for sikkerheden.

Anvendelse

MaxiDisc er en helt ny generation af liftofhængte tallerkenharver der er yderst kompakt.

MaxiDisc er særdeles velegnet til at arbejde i de øverst jordlag, hvor den største omsætning af plantematerialer foregår. MaxiDisc kan med kun en overkørsel indstilles til at give en fuld gennemskæring af marken med en ensartet opblanding af planterester og jordens mikroorganismer. For at sikre jordens fugtighed og dermed gøre mikroklimaet for jordens organismer optimalt, afsluttes jordbearbejdningen med en pakning.

Fig. 1



Til- og frakobling

Tilkobling

Liftarmene monteres først, hvorefter topstangen monteres. Topstangen justeres således at rammen er vandret.

Fig. 2



- Husk at sikre med ringsplit.
- Husk at hæve støtteben

Hydraulik

MaxiDisc kræver 2 dobbeltvirkende hydraulikudtag.

Mærkning af slanger

Cylindernavn	Farve	Udtag	Funktion
Vinkel	Grøn	Dobbeltvirkende	Vinkel for tallerkener
Sammenklap	Rød	Dobbeltvirkende	Sammenklap af sidesektioner



- Kontroller hydraulikslangerne for klemning.

Frakobling

Maxidisc kan frakobles både sammen- og udklappet.

Frakobles maxidisc sammenklappet, skal alle fire støttebenene være trukket ud.

Husk at tage trykket af tilslutningslangerne til det hydrauliske system før slangerne frakobles.



MaxiDisc placeres på et fast jævnt underlag. Topstang og liftarme afmonteres.

Fig. 3



Indstilling

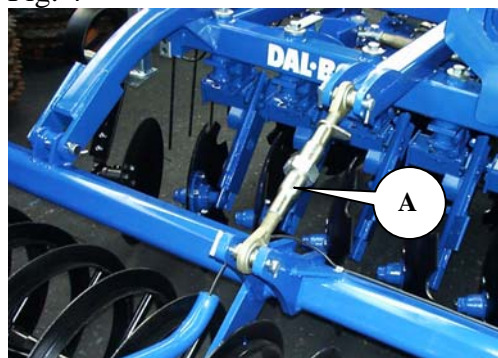
MaxiDisc er grov-indstillet fra fabrikken, men en finjustering vil altid være nødvendigt før ibrugtagning. Flere forskellige justeringsmuligheder gør Deres MaxiDisc mere alsidig og giver mulighed for at få den optimale udnyttelse af maskinen.

Dybde

Arbejdsdybden styres af den bag på hængende efterløber i form af T-ringsefterløber.

Hvis det ønskes at udføre en dybere jordbearbejdning gøres topstængerne (A) kortere ved at dreje på topstangen med den medfølgende ringgaffelnøgle. Ønskes der en lettere jordbearbejdning, gøres topstængerne længere. På dybdeindikatorerne indikeres dybden, som skal være ens på begge pakkermoduler.

Fig. 4



Det er vigtigt at spindlerne er lige lange på efterløberens to moduler for ensartet dybde.

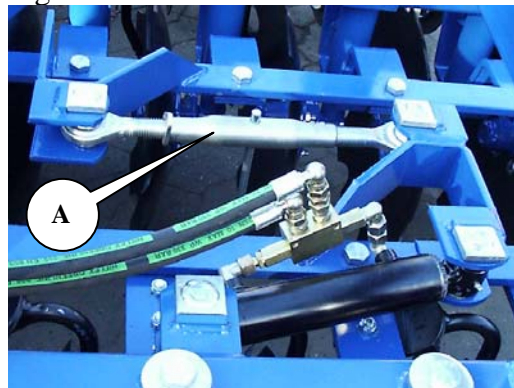
Desuden kan det være nødvendigt at efterjustere topstangen efter dybdejustering, da rammen skal være vandret.

Vinkel

Tallerknerne kan justeres hydraulisk fra 0 til 20 grader. Den hydrauliske justering foretages samlet for alle tallerkener.

Der udover kan vinklen på forreste og bagerste række tallerkener justeres individuelt med spindlen (A). Generelt anbefales at bagerste række stilles en anelse mere aggressivt end forreste for at modvirke skævt træk i maskinen.

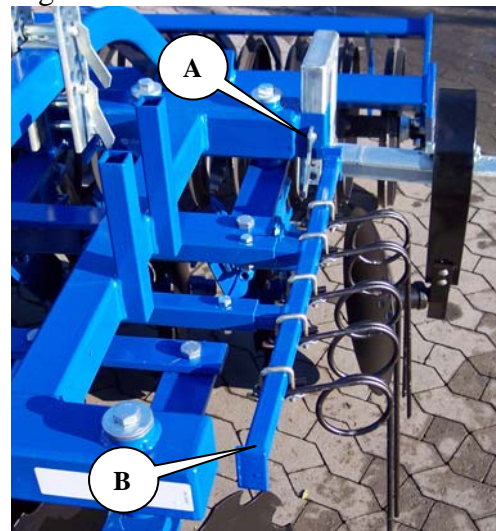
Fig. 5



Sidetallerken

Der er på ydersiden af MaxiDisc monteret en tallerken for at begrænse udkastet af jord fra den forreste tallerken. Tallerkenen kan justeres vertikalt med naglen (A) efter hvor dybt MaxiDisc arbejder. Desuden kan tallerkenen flyttes horisontalt ved at løsne monteringsbolten. Desuden kan sidebegrænseren (B) justeres

Fig. 6



Kørsel og betjening

Den rigtige betjening er vigtig for at få det optimale udbytte af deres MaxiDisc. Dette gælder for både markarbejdet, men også hvad angår sikkerheden. Derfor er det vigtigt at have sat sig godt ind i sikkerheden der omfatter maskinen.

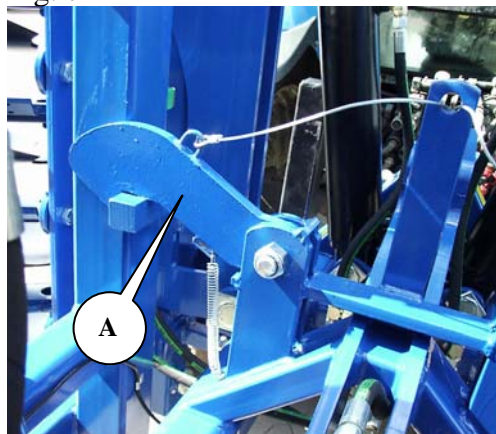
Det anbefales at køre lidt på skrå af så-retningen da det bedste resultat herved gives. Desuden bør der køres så præcist op ad det forud gående træk som muligt for at få optimale overgange imellem trækkene.

Ud-/indklapning

Før MaxiDisc udklappes skal transportlåsene udløses.

1. Håndtaget for sammen- og udklap aktiveres så sidesektionerne er klappet helt sammen.
2. Herefter udløses transportkroge (A) ved at trække i wiren
3. Sidesektionerne klappes ud

Fig. 7



Vinkel

Vinklen på tallerknerne kan justeres hydraulisk trinløst under kørslen. Herved opnås den optimale indstilling efter forholdene. Er der meget plantemateriale pletvis i marken, kan vinklen hurtig mindskes for at undgå stop. Ligeledes kan vinklen mindskes hvis trækraftbehovet bliver for stort.

Kørehastighed

Det anbefales at køre med 8-12 km/t , men der skal altid køres efter forholdene.

Hvis hastigheden øges, øges sliddet, specielt under tørre forhold. Samtidig vil der være fare for beskadigelse af tallerkener og T-ringe ved kørsel med for høj hastighed under ugunstige forhold.

Effekt

Effektbehovet er meget afhængig af jordtype, terræn samt hastighed.

Fejlfinding

Fejl	Årsag	Afhjælpning
Jorden smides for langt ud i siden, så der laves en vold.	<ul style="list-style-type: none"> • MaxiDisc er ikke vandret. 	<ul style="list-style-type: none"> • Topstangen justeres så hovedrammen bliver vandret.
	<ul style="list-style-type: none"> • Der køres for stærkt. 	<ul style="list-style-type: none"> • Kørs langsommere.
	<ul style="list-style-type: none"> • Vinklen er for aggressiv. 	<ul style="list-style-type: none"> • Vinklen ændres.
	<ul style="list-style-type: none"> • Der køres for tæt på eller for langt væk fra det sidste træk. 	<ul style="list-style-type: none"> • Kørs mere præcis op ad det sidste træk.
Der er en lavning imellem trækkene.	<ul style="list-style-type: none"> • Der køres for tæt på eller for langt væk fra det sidste træk. 	<ul style="list-style-type: none"> • Kørs mere præcis op ad det sidste træk.
	<ul style="list-style-type: none"> • Bagerste række tallerkener er for aggressiv eller passiv 	<ul style="list-style-type: none"> • Bagerste række tallerkener stilles mindre eller mere aggressivt

Ekstraudstyr

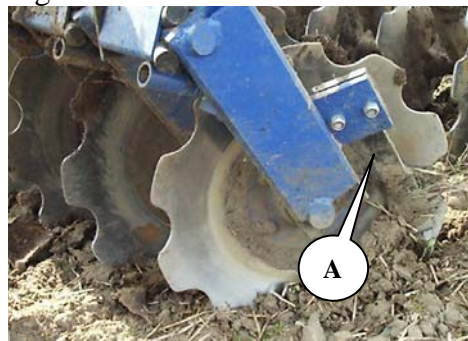
Der er mulighed for at udstyre din MaxiDisc med flere former for ekstraudstyr alt efter behov

Tallerkenafskraber

Afskrabere (A) kan monteres hvis der er behov for det. Afskraberen fastholdes af to bolte og sikrer en ren tallerken under alle forhold.

Afskraberne skal justeres så der kun er 3 til 5 mm luft mellem tallerken og afskraber.

Fig. 8

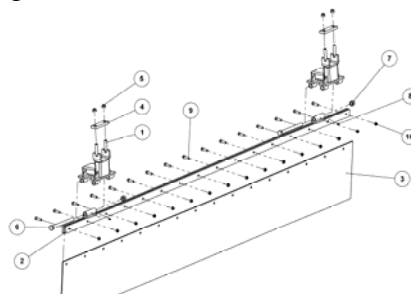


Stænklapper

Stænklapper kan monteres for at modvirke at jorden kastes fra den forreste række tallerkener ind i den bagerste.

Stænklapperne monteres i medfølgende beslag på hoveddrammen

Fig. 9



Lys

Bagudrettede lygter kan monteres og tilkobles det 7-polede hunstik på traktoren.

Lygterne skal klappes ind før maskinen foldes ud og sikres med en nagle.

Fig. 10



T-ringe af 70x70x8 T-stål

For at opnå en bedre bæreevne kan MaxiDisc udstyres med en bredere og sværere T-ring. Som standard er der monteret ringe med 50x50x6 T-stål, hvor den bredere, med 70x70x8 mm T-stål, er specielt egnet til lettere jorde.

Vedligeholdelse

En god vedligeholdelse sikrer en lang levetid af MaxiDisc og dermed et optimalt udbytte af maskinen. Derfor er der monteret smørepipler på steder hvor sliddet er størst.



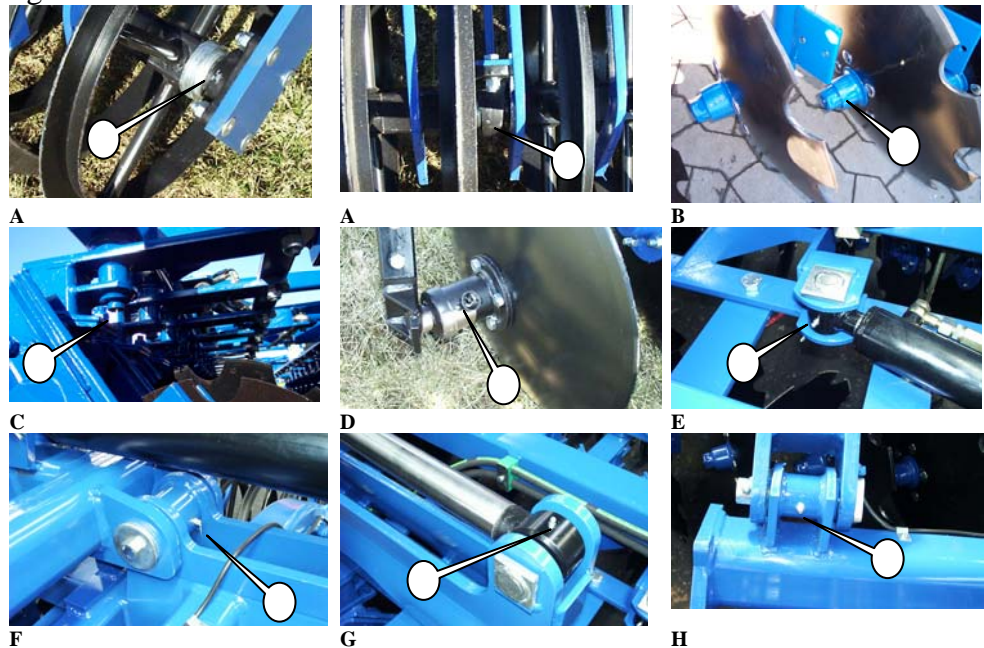
Samtlige skrueforbindelser efterspændes efter første arbejdsdag. Splitter og bolte efterses således at havarier undgås. Desuden kontrolleres at det hydrauliske system er tæt.



Alt vedligeholdelse på MaxiDisc, må kun foretages når maskinen er sænket på underlaget, traktoren bremses, motoren standses og tændingsnøglen tages ud, således at maskinen sikres mod utilsigtet igangsætning samt klemning.

Smøring

Fig. 11



Smøresteder	Antal nipler	Smøre-interval timer	Billede
Lejer til T-ringe	3/4	50	A
Nav	24/33	50	B
Tallerken-rør	24/33	8	C
Sidetallerken	1	50	D
Cylinder til vinkeljustering	2	25	E
Side sektion	4	50	F
Sidesektion, cylinder	8	50	G
Efterløber	4	50	H



Alle smøresteder smøres mindst en gang om året.

Hydraulik



Samtlige hydraulikslanger efterses for slitage eller brud. Kontroller at slangerne ikke bliver udsat for klemning.



Ved længere tids parkering, bør udragende stempelstængerne smøres ind i olie eller tryksmørefedt, hvorved rustdannelse på stempel-stængerne undgås. Husk at fjerne det igen inden brug.

Tallerkennav

En gang om året eller efter behov skal tallerken-navene efterspændes.

1. Nav-dækslet skrues af.
2. Splitten i nav-møtrikken afmonteres.
3. Nav-møtrikken spændes $\frac{1}{4}$ omgang eller indtil der ikke er slør i navet.

Fig. 12



Udskiftning og reparationer



Sikkerheden er vigtig i forbindelse med **alt** reparationsarbejde på MaxiDisc. Derfor skal nedenstående punkter altid overholdes samt punkterne under sikkerhed først i instruktionsbogen.



Alt vedligeholdelses- og reparationsarbejde på MaxiDisc, må kun foretages når maskinen er sænket på underlaget, traktoren bremset, motoren standses og tændingsnøglen tages ud, således at maskinen sikres mod utilsigtet igangsætning.



For alt reparationsarbejde på hydraulikken, skal der udvises en særlig opmærksomhed på sikkerheden. Før arbejdet påbegyndes tages trykket af det hydrauliske system.



Efter reparationsarbejde på hydrauliksystemet skal systemet altid udluftes før ibrugtagning for at sikre mod havari og personskade.

Hydraulik

Skift af cylinder til vinkeljustering

MaxiDisc sænkes på underlaget og trykket tages af det hydrauliske system.

- 1 Slangerne afmonteres.
- 2 Naglerne afmonteres.
- 3 Cylinderen er fri og kan udskiftes. Monteres i omvendt rækkefølge.

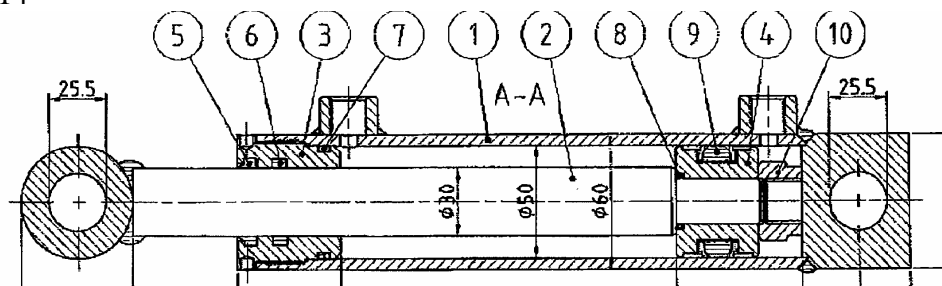
Fig. 13



Efter montering af cylinder udluftes hydrauliksystemet og kontrolleres for utætheder.

Udskiftning af pakningsæt til vinkeljustering

Fig. 14


Cylinder 50/30-150

- 1 Cylinderen tømmes for olie ved at køre stemplet forsigtigt frem og tilbage.
- 2 Kør stemplet i midterstilling, hvorefter overdelen (pos. 3) skrues af cylinderrøret (pos. 1). Der skal bruges et specialværktøj for at afmontere overdelen. Hvis overdelen sidder meget fast, kan dette afhjælpes ved en lille opvarmning af overdelen forreste del. Når overdelen er skruet af cylinderrøret, trækkes stemplet ud imod overdelen, hvorefter stempelstangen kan trækkes ud af cylinderrøret (pos. 1).
- 3 Låsemøtrikken (pos. 10) der fastholder manchetskoen (pos. 4) afmonteres.
- 4 Manchetskoen (pos. 4) trækkes af stempelstangen (pos. 2).
- 5 Overdelen (pos. 3) trækkes af stempelstangen (pos. 2).
- 6 Pakningerne i overdelen (pos. 5+6+7+8+9) samt manchetskoen demonteres.
- 7 Alle dele rengøres og kontrolleres for spåner, grater m.m. Kontroller om der er rustdannelser omkring skraberings (pos. 5) i overdelen. Hvis dette er tilfældet, skal det fjernes.

Montering

- 1 Nye pakninger (pos. 5+6+7+8+9) monteres i overdelen samt manchetskoen.
- 2 Gevindet på overdelen (pos. 3) og cylinderrøret (pos. 1) smøres med fedt eller olie.
- 3 Overdelen (pos. 3) monteres på stempelstangen.
- 4 Manchetskoen (pos. 4) monteres og låsemøtrikken påskrues og **sikres med Loctite**. Vær opmærksom på, at gevindet er absolut rent og fri for olie og andre urenheder før brug af Loctite. **Der må ikke påfyldes olie inden 12 timer efter brug af Loctite.**
- 5 Smør den yderste pakning på manchetskoen der har kontakt med cylinderrøret samt cylinderrøret indvendigt med olie, og skub stemplet ind i midterstilling.
- 6 Overdelen monteres på cylinderrøret og spændes.

Skift af cylinder for ud- og sammenklap af sidesektioner

Reparationen foretages med MaxiDisc udklappet og hvilende på underlaget.

Fig. 15

1. Trykket tages af cylinderne. Slangerne afmonteres.
2. Splitter og nagler afmonteres, hvorefter cylinderen er fri.
3. Den nye eller reparerede cylinder monteres. Husk at sikre naglens indgreb i naglestoppet og sikre naglerne med splitter.
4. Slanger monteres. Efter montering sikres det at der ikke er fare for afrivning eller klemning af slanger.



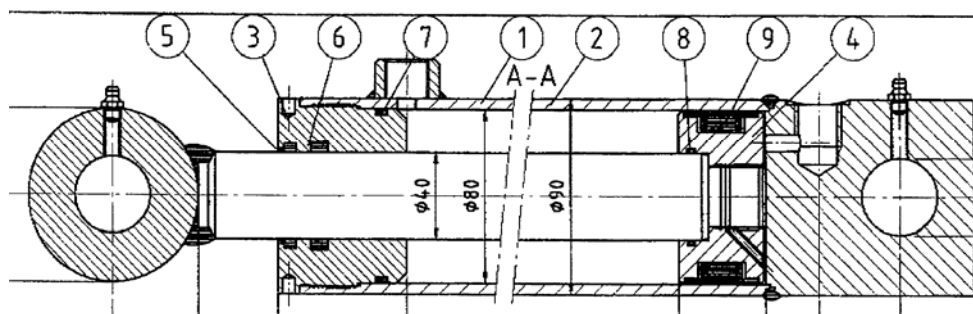
Efter montering aktiveres cylindrene for ud- og sammenklap indtil der fremkomme lidt vandring i cylindrene. Cylindrene aktiveres herefter modsat indtil cylinderen er tilbage i udgangspositionen. Cylindrene bevæges nogle gange på denne måde.



Der må ikke opholde sig personer indenfor redskabets aktionsradius.

Udskiftning af pakningssæt for ud- og sammenklapscylinder

Fig. 16



Cylinder 80/40-350 (91805)

1. For afmontering af cylinder se "Skift af cylinder for ud- og sammenklap af sidesektioner"
2. Cylinderen tømmes for olie ved at køre stemplet forsigtigt frem og tilbage.

3. Kør stemplet i midterstilling, hvorefter overdelen (pos. 3) skrues af cylinderrøret (pos. 1). Der skal bruges et specialværktøj for at afmontere overdelen. Hvis overdelen sidder meget fast, kan dette afhjælpes ved en lille opvarmning af muffens forreste del. Når overdelen er skruet af cylinderrøret, trækkes stemplet ud imod overdelen, hvorefter stempelstangen kan trækkes ud af cylinderrøret.
4. Låsemøtrikken, der fastholder manchetskoen (pos. 4) afmonteres.
5. Manchetskoen (pos. 4) trækkes af stempelstangen.
6. Overdelen (pos. 3) trækkes af stempelstangen.
7. Pakningerne i overdelen og manchetskoen (pos. 5+6+7+8+9) demonteres.
8. Alle dele rengøres og kontrolleres for spåner, grater m.m. Kontroller om der er rustdannelser omkring skraberingsen (pos. 5) i overdelen. Hvis dette er tilfældet, skal det fjernes.

Montering

1. Nye pakninger (pos. 5+6+7+8+9) monteres i overdelen og manchetskoen. Husk at vende pakningerne rigtigt.
2. Gevindet på overdelen (pos. 3) og cylinderrøret smøres med olie.
3. Overdelen (pos. 3) monteres på stempelstangen.
4. Manchetskoen (pos. 4) monteres og låsemøtrikken påskrues og **sikres med Loctite**. Vær opmærksom på, at gevindet er absolut rent og fri for olie og andre urenheder før brug af Loctite. **Der må ikke påfyldes olie inden 12 timer efter brug af Loctite.**
5. Smør den yderste pakning på manchetskoen der har kontakt med cylinderrøret samt cylinderrøret indvendigt med olie, og skub stemplet ind i midterstilling.
6. Overdelen monteres på cylinderrøret og spændes. Cylinderen monteres (se "Skift af cylinder for ud- og sammenklap af side-sektioner").

Udskiftning af aksel, lejer og T-ringe

MaxiDisc sænkes på underlaget. Der etableres understøtning af efterløberen hvis det er nødvendigt.



Vær opmærksom på utilsigtet rulning når boltene i lejerne afmonteres.

- 1 Boltene i lejerne afmonteres.
- 2 Aksel med T-ringe kan rulles væk fra rammen.
- 3 Pinolskruerne i lejerne løsnes og lejerne trækkes af akslen.
- 4 T-ringene og firkanttrør kan trækkes af akslen.
- 5 Montering sker i omvendt rækkefølge.
- 6 Der påføres Loctite på pinolskruerne i lejerne.

Fig. 17



Ved montering af aksel med lejer, vær opmærksom på at vende lejerne således at smøreniplerne vender bagud. Der er hermed nem adgang for smøring samt niplerne sidder beskyttet for sten.

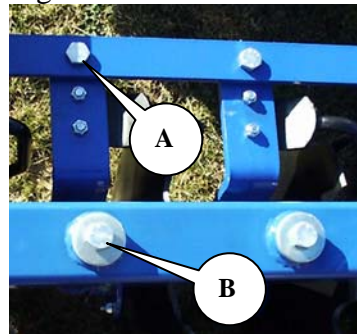
Udskiftning af lejer i tallerkennav



MaxiDisc skal klodses op og understøttes, så tallerken-benet kan trækkes ud af røret.

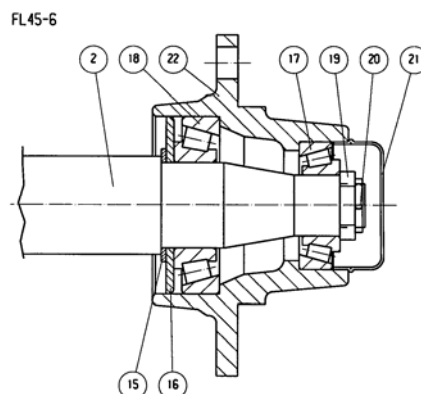
- 1 Boltene (A) og (B) afmonteres.
- 2 Tallerkenbenet kan trækkes ud af røret.

Fig. 18



- 1 Tallerken afmonteres.
- 2 Nav-dækslet (21) skrues af.
- 3 Splitten (20) der fastholder kronemøtrikken afmonteres.
- 4 Kronemøtrikken (19) afmonteres.
- 5 Nav-hus (22) trækkes af med en aftrækker.
- 6 Det inderste leje trækkes af.
- 7 Den inderste tætningsring trækkes af..

Fig. 19



Aksel og navhus rengøres.

- 1 Monteres i omvendt rækkefølge. Kronemøtrikken skrues på akslen samtidig med at navhuset drejes rundt. Møtrikken spændes indtil hjulet begynder at blive trægt at dreje rundt. Herefter løsnes kronemøtrikken indtil splitten passer med et hul igennem aksel og kronemøtrik (hvis hjulet stadig føles trægt at dreje rundt, løsnes kronemøtrikken til det næste hul i møtrikken).
- 2 Husk at montere split.
- 3 Navkapslen fyldes $\frac{3}{4}$ med fedt og monteres.

Skrotning



Trykket tages af det hydrauliske system.



Ved afmontering/demontering skal man være opmærksom på vægten af den pågældende part. Derfor er det **vigtigt** at understøtte eller anhugge i parten, således at der ikke er fare for nedstyrtning.

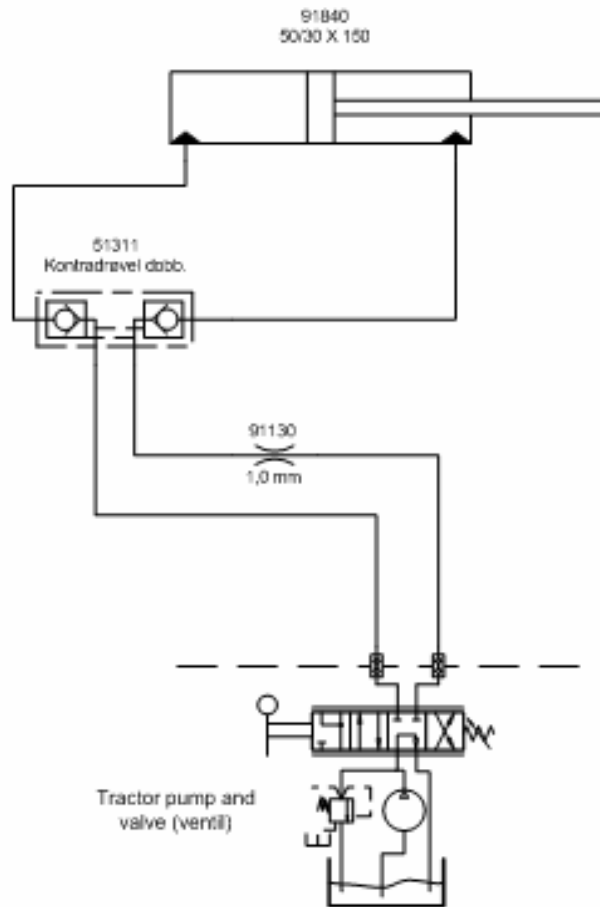
Hydraulikslanger og cylindre afmonteres og tømmes for olie. Olien opsamles for at undgå forurening. Olie og slanger sendes til destruktion.

Alt jern, der indgår i maskinen kan sendes til genanvendelse.

Hydraulik-diagram

Hydraulik diagram for vinkeljustering

Fig. 4



Reservedele